



INFORME DE ANÁLISIS ECONÓMICO Y SOCIAL

Economía chilena: Desempleo Regional

**PREPARADO POR EL ÁREA DE ESTUDIOS DE
LA FUNDACIÓN FIEL**

1 de junio del 2009

Presentación

La crisis internacional ha recalado en nuestro país a pesar del blindaje por unos esgrimido. Tal situación está afectando seriamente nuestro Mercado Laboral, es por ello que la Fundación Instituto de Estudios Laborales, FIEL, presenta su informe laboral, el que entrega una visión de la evolución de esta variable al último trimestre móvil informado por el Instituto Nacional de Estadísticas (INE), a través de la Encuesta Nacional de Empleo.

El análisis se aborda entregando una breve caracterización de nuestro mercado laboral, para luego avanzar en la evolución de este indicador a nivel nacional considerando aquí las diferentes categorías que conforman al indicador, luego abordando el análisis a nivel regional, con las categoría informadas y terminando con dos elementos el primero de los cuales dice relación con la evolución de la tasa de desempleo por rango de edad y sexo y en segundo lugar abordar la temática del empleo por ciudades considerando un universo de 33 de ellas más importante.

La metodología aplicada se enfoca a entregar detalles de la evolución comparando esta con igual trimestre del año anterior y con el trimestre inmediatamente pasado.

Cabe destacar la incorporación al análisis regional las nuevas regiones de Los Ríos (región XIV) y Arica y Parinacota (región XV) en el ámbito de empleo.

Caracterización Laboral

La mayor incidencia del aumento de los desocupados en doce meses recayó en hombres (71% del aumento total). Según tramos etarios y ponderado por su proporción en el total de desocupados, dicho aumento incidió principalmente en las personas entre 25-34 años de edad (9,6%) seguido de quienes tienen entre 35-44 (6,3%), 45-54 años (5,9%) y 15-24 años (5,4%). A su vez, el mayor aumento en el número de desocupados se registró entre quienes tienen 12 años de escolaridad (variación de 35,1%) y aquellos que no han completado la educación media (8 y 11 años, variación de 34,7%).

Del total de desocupados, los Jefes de Hogar representan el 28,2%, en tanto que un 47,3% son Hijos. En el aumento de los desocupados a doce meses, el 33,7% (56.300) correspondió a Jefes de Hogar y un 44,1%(73.760) a Hijos. Las tasas de desocupación fueron respectivamente de 5,8% y 18,0%, experimentando aumentos de 1,5 y 3,7 puntos porcentuales.

Del total de cesantes en el país (618.200), 20,4% proviene del sector Comercio (126.280), 20,1% corresponde a Servicios Comunes Sociales y Personales (124.390) y 17% a Construcción (105.210). Esta última rama experimentó la mayor alza de cesantes en doce meses (38.480).

Según razones por las que dejó el último empleo y respecto del mismo trimestre del año anterior, la proporción de cesantes que atribuyó motivos de “reducción de personal o despido”, pasó de 47,4% a 54,5%; equivalente a un aumento de 117.110 personas. El motivo con la segunda mayor variación anual fue “Término de giro o quiebra” (15.850), alcanzando un 10,5% del total de cesantes en este período. Le siguen aquellos que declararon “Otros motivos” (15.740), llegando a la proporción de 29,4%. Aquellos que declararon “Situaciones familiares” aumentaron en 5.190 alcanzando un 5,6% del total de cesantes.

Evolución Nacional

En el trimestre móvil febrero-abril de 2009, la tasa de desocupación alcanzó 9,8%, la cifra más alta para el período desde 2004, por lo cual, el porcentaje de desempleado fue de 2,2% mayor que en el mismo período del año pasado, totalizando unas 716.330 personas desocupadas. Cifra coincidente con la actividad económica mostrada al primer trimestre del año (-2,1%).

El aumento de la tasa de desocupación en doce meses, fue producto de una mayor expansión de la fuerza de trabajo que registró 1,9%, superior al ritmo que tuvo la ocupación que alcanzó -0,5%.

Evolución del Mercado Laboral (Trimestre Febrero-Abril 2009)				
	Fuerza de Trabajo (var. 12 meses (%))	Ocupados (var. 12 meses (%))	Tasa Desocupación (%)	Tasa Cesantía (%)
Total	1,9	-0,5	9,8	15,6
Hombres	1,0	-1,7	8,9	7,9
Mujeres	3,3	1,7	11,3	9,4

Fuente: INE. Encuesta Nacional de Empleo.

Esta última estuvo fuertemente influenciada por la mayor participación femenina, la que duplico a la de los hombres. Así mismo la evolución del Mercado Laboral ha estado presionada por la mayor participación femenina en la fuerza de trabajo, indicador que triplica al de los hombres.

La fuerza de trabajo nacional agrupó a 7.316.250 personas, de las cuales 6.599.910 corresponden a los ocupados, los desocupados alcanzan a 716.330 (los cesantes registran 618.200 y los que buscan trabajo por primera vez ascienden a 98.130 personas), los inactivos alcanzan a 5.687.970 personas en edad de trabajar. De una población total en edad de trabajar de 13.044.210.

Ocupados por Categoría Ocupacional

La distribución en esta categoría se presenta con un considerable 69,1% del total de Ocupados se encuentra trabajando de manera asalariada, lo que representa 4.561.474 trabajadores. En segundo lugar se ubican los Trabajadores por Cuenta Propia, con un 22,3% del total de ocupados, lo que representa 1.469.480, seguidos por Personal de Servicio con un 4%, Empleadores 3%, y por último, Familiar No Remunerado con un 1,6% de los ocupados.

Es necesario destacar, que durante este trimestre móvil de febrero-abril el empleo asalariado presenta una caída de 0,9% (-39.210 empleos menos) en comparación a igual trimestre del 2008 y respecto al trimestre anterior los asalariados caen 2,1% (-57.460 empleos menos).

Ocupados por Rama

La participación en la ocupación por Rama de Actividad Económica se concentró, al igual que los trimestres anteriores, en los sectores de Servicios Comunes, Sociales y Personales (26,9%), Comercio (19,7%), Industria Manufacturera (13,2%) y Agricultura, Caza y Pesca (11,6%), principalmente.

Se detectaron incrementos estadísticamente significativos en la ocupación con respecto a igual trimestre del 2008 en Servicios Financieros (5,4%), Minería (6,2%) y Servicios Comunes, Sociales y Personales (2,0%). Por otro lado, se registran disminuciones estadísticamente significativas en Agricultura, Caza y Pesca -5,4% (43.620 ocupados menos), Construcción -4,9% (28.720 ocupados menos), Comercio -1,1% (14.430 ocupados menos), Transporte y Comunicaciones -1,4% (8.430 ocupados menos), Industria -0,7% (6.350 ocupados menos) y Electricidad, Gas y Agua -6,6% (2.460 ocupados menos).

Con respecto al trimestre anterior (enero-marzo 2009), se registran caídas significativas en la ocupación en Electricidad, Gas y Agua (-3,5%), Agricultura Caza y Pesca (-3,3%), Construcción (-2,3%), Transporte y Comunicaciones (-2,0%), Comercio (-0,1%) y

Evolución Regional

El 64,3% de la fuerza de trabajo estuvo concentrada en las regiones: Metropolitana, Bío-Bío y Valparaíso. En la región Metropolitana, alcanzó a 3.165.050 personas, en Valparaíso a 758.790 personas y en Bío-Bío a 782.280 personas.

Los mayores crecimientos anuales en la fuerza de trabajo se observaron en las regiones: Los Ríos (8,9%), Tarapacá (7,4%), Araucanía (6,5%) entre otros. Caso contrario, se observó en Arica y Parinacota (-10,0%), Maule (-3,3%), Lib. B. O'Higgins (-2,4%), Coquimbo (-2,3%), Antofagasta (-1,8%) y Los Lagos (-0,8%) que redujeron su fuerza de trabajo

Principales variaciones regionales de la Fuerza de Trabajo
Periodo Febrero-Abril 2009 (en miles de personas)

Región	Fuerza de Trabajo		
	Feb-Abr 08	Feb-Abr 09	Var
Los Ríos	140,67	153,19	8,9%
Tarapacá	129,70	139,24	7,4%
Araucanía	373,24	397,45	6,5%
Aysén	47,78	50,32	5,3%
Valparaíso	733,14	758,79	3,5%
Magallanes	67,42	69,52	3,1%
BioBío	758,93	782,28	3,1%
Metropolitana	3.083,50	3.165,05	2,6%
Atacama	120,49	121,79	1,1%
Los Lagos	339,50	336,95	-0,8%
Antofagasta	239,50	235,30	-1,8%
Coquimbo	266,96	260,82	-2,3%
Lib. Bdo. O'Higgins	368,87	360,12	-2,4%
Maule	416,16	402,37	-3,3%
Arica y Parinacota	92,32	83,06	-10,0%

Fuente: INE

Respecto a los ocupados, las regiones: Metropolitana, Bío-Bío y Valparaíso, concentraron el 64,0% de los puestos de trabajo. La región Metropolitana, tuvo 2.853.170 ocupados, Bío-Bío registró 690.240 ocupados y en Valparaíso las personas en puestos de trabajo fueron 677.870.

Fuerza de trabajo Ocupada
Periodo Febrero-Abril 2009 (en miles de personas)
Población de 15 años y más

Región	Feb-Abr 08	Feb-Abr 09	Var
Tarapacá	120,63	130,96	8,6%
Los Ríos	129,65	138,12	6,5%
Aysén	46,76	47,99	2,6%
Valparaíso	660,55	677,87	2,6%
Araucanía	340,59	344,63	1,2%
Metropolitana	2.832,02	2.853,17	0,7%
Magallanes	65,57	65,49	-0,1%
BioBío	693,52	690,24	-0,5%
Atacama	113,62	109,67	-3,5%
Coquimbo	250,05	239,10	-4,4%
Maule	392,80	375,55	-4,4%
Arica y Parinacota	79,70	75,68	-5,0%
Los Lagos	329,35	312,04	-5,3%
Lib. Bdo. O'Higgins	349,80	330,36	-5,6%
Antofagasta	222,17	209,04	-5,9%

Fuente: INE

Las regiones de Tarapacá 8,6%, Los Ríos 6,5%, Valparaíso 2,6%, Aysén 2,6% y Metropolitana 0,7% mostraron los mayores incrementos en los ocupados. Por otro lado, Antofagasta (-5,9%), Lib. B. O'Higgins (-5,6%), Los Lagos (-5,3%), Arica y Parinacota (5,0%) y Coquimbo (-4,4%) registraron disminuciones.

En el análisis respecto al trimestre móvil del año anterior, la tasa de desocupación disminuyó en dos regiones y se incrementó en las trece restantes. Las disminuciones en el desempleo se observaron, por segunda vez consecutiva, en las regiones de Arica y Parinacota y Tarapacá.

En la primera, se registra además una disminución de la ocupación consistente con el comportamiento negativo que ha mostrado la actividad (-14,6%). Sin embargo la fuerza de trabajo registró una mayor variación negativa (-10,0%) en el mismo período. Mientras que en Tarapacá, la disminución de la tasa de desocupación se produce con un incremento de los ocupados (8,6%) cuyas mayores incidencias se observaron en Servicios Comunes, Sociales y Personales, Transporte y Comunicaciones y Minería, los más dinámicos en la actividad regional.

Tasa Desocupación País y Región (variación)			
Región	FMA 2008	EFM 2009	FMA 2009
Arica y Parinacota	13,7%	9,8%	8,9%
Tarapacá	7,0%	7,0%	5,9%
Antofagasta	7,2%	9,8%	11,2%
Atacama	5,7%	9,8%	10,0%
Coquimbo	6,3%	8,2%	8,3%
Valparaíso	9,9%	9,8%	10,7%
O'Higgins	5,2%	7,3%	8,3%
Maule	5,6%	6,5%	6,7%
Bío-Bío	8,6%	11,8%	11,8%
Araucanía	8,7%	12,1%	13,3%
Los Ríos	6,1%	8,7%	9,8%
Los Lagos	3,0%	6,3%	7,4%
Aysén	2,1%	4,4%	4,6%
Magallanes	2,7%	5,6%	5,8%
Metropolitana	8,2%	9,2%	9,9%
País	7,6%	9,2%	9,8%

Fuente: INE

Por su parte, los mayores incrementos del desempleo se registraron en las regiones de La Araucanía, Los Lagos y Atacama, de manera coherente con el comportamiento negativo de la actividad económica en dichas regiones y que ha tenido impacto en la reducción del nivel de ocupados, en los sectores más afectados.

Respecto del trimestre anterior, la tasa de desempleo aumentó en doce regiones, disminuyó en dos y se mantuvo igual en la región del Bío-Bío.

En la Región Metropolitana la tasa de desempleo aumentó 1,7% en doce meses, alcanzando 9,9%, producto de un mayor aumento en la fuerza de trabajo (2,6%) que del empleo (0,7%).

Fuerza de Trabajo y Tasa de Desempleo por Región											
Periodo Febrero-Abril 2009											
(En miles de personas)											
Región	Fuerza de Trabajo		Ocupados		Desocupados		Tasa Desempleo			Ranking	INACER (Ene-Mar 09)
	Feb-Abr 09	Var	Feb-Abr 09	Var	Cesantes	Buscan trabajo por primera vez	FMA 2008	EFM 2009	FMA 2009		
Arica y Parinacota	83,06	-10,0%	75,68	-5,0%	6,67	0,72	13,7%	9,8%	8,9%	8°	-14,6%
Tarapacá	139,24	7,4%	130,96	8,6%	6,94	1,34	7,0%	7,0%	5,9%	13°	1,2%
Antofagasta	235,30	-1,8%	209,04	-5,9%	24,20	2,06	7,2%	9,8%	11,2%	3°	-11,1%
Atacama	121,79	1,1%	109,67	-3,5%	11,57	0,55	5,7%	9,8%	10,0%	5°	-7,2%
Coquimbo	260,82	-2,3%	239,10	-4,4%	18,15	3,56	6,3%	8,2%	8,3%	9°	9,5%
Valparaíso	758,79	3,5%	677,87	2,6%	69,28	11,65	9,9%	9,8%	10,7%	4°	-10,0%
Lib. Bdo. O'Higgins	360,12	-2,4%	330,36	-5,6%	26,84	2,91	5,2%	7,3%	8,3%	10°	-1,7%
Maule	402,37	-3,3%	375,55	-4,4%	21,35	5,47	5,6%	6,5%	6,7%	12°	9,9%
Bío-Bío	782,28	3,1%	690,24	-0,5%	74,05	17,99	8,6%	11,8%	11,8%	2°	-5,6%
Araucanía	397,45	6,5%	344,63	1,2%	43,12	9,70	8,7%	12,1%	13,3%	1°	-0,5%
Los Ríos	153,19	8,9%	138,12	6,5%	11,57	3,50	6,1%	8,7%	9,8%	7°	-5,8%
Los Lagos	336,95	-0,8%	312,04	-5,3%	20,81	4,11	3,0%	6,3%	7,4%	11°	-16,6%
Aysén	50,32	5,3%	47,99	2,6%	2,02	0,31	2,1%	4,4%	4,6%	15°	11,6%
Magallanes	69,52	3,1%	65,49	-0,1%	3,54	0,49	2,7%	5,6%	5,8%	14°	11,6%
Metropolitana	3.165,05	2,6%	2.853,17	0,7%	278,10	33,78	8,2%	9,2%	9,9%	6°	17,8%
País	7.316,25	1,9%	6.599,91	-0,5%	618,20	98,13	7,6%	9,2%	9,8%		-2,1%
Mujeres	2.751,03	3,3%	2.440,91	1,7%	258,29	51,83	9,8%	10,9%	11,3%		
Hombres	4.565,21	1,0%	4.159,00	-1,7%	359,91	46,30	6,4%	8,2%	8,9%		

Fuente: INE

La tasa de desempleo ha golpeado las regiones del Bío-Bío y La Araucanía, con 11,8% y 13,3%, respectivamente. Aunque ello no es novedad, porque históricamente ha registrado altos índices de desocupación y ese comportamiento es porque crecen muy poco económicamente. En los últimos 15 años han sido las que menos han crecido; esto ha llevado a que la creación de nuevas empresas y puestos de trabajo sea deficiente.

Resumen:

Las regiones con mayor tasa de desempleo corresponden a:

- Región de La Araucanía (13,3%),
- Región del Bío-Bío (11,8%),
- Región de Antofagasta (11,2%),
- Región de Valparaíso (10,7%), y
- Región de Atacama (10,0%)

Mientras que las regiones con las tasas de desempleo más bajas son:

- Región de Aysén (4,6%), y
- Región de Magallanes (5,8%)

Las mayores caídas en el desempleo se presentan en:

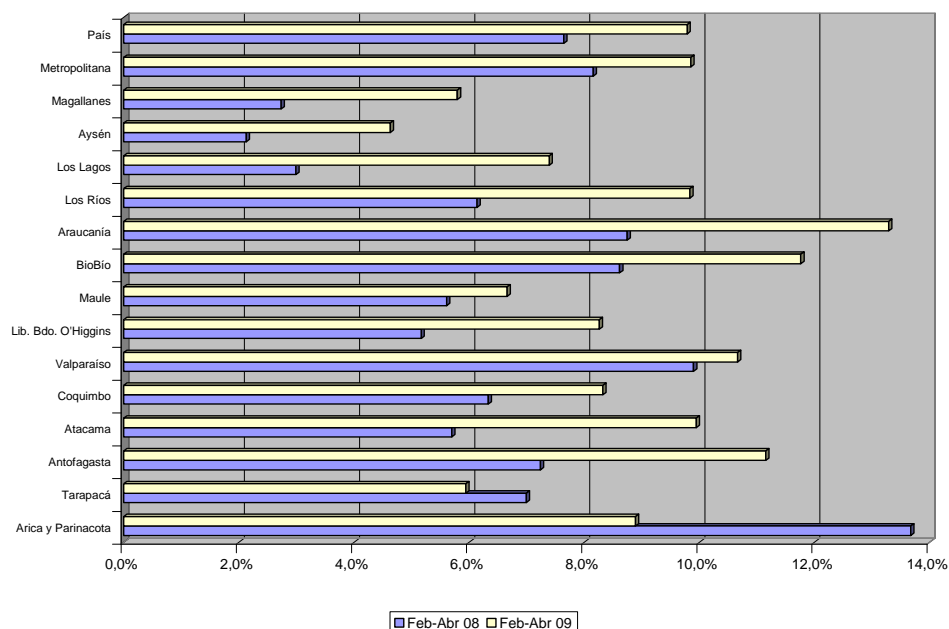
- Región de Arica y Parinacota (baja de 4,8%), y
- Región de Tarapacá (baja en 1,1%)

Las mayores alzas en el desempleo ocurren en:

- Región de La Araucanía (aumento de 4,5%),
- Región de Los Lagos (aumento de 4,4%),
- Región de Atacama (aumento de 4,2%), y
- Región de Antofagasta (aumento de 3,9%).

Además, en comparación con el trimestre Enero-Marzo pasado, se observa que la tasa de desempleo sube en 13 regiones.

Tasa de Desocupación Regional Trimestre Feb-Abr 2009 (%)



Concentración del Desempleo

Tal como indicamos, a nivel nacional la tasa de desempleo se ha incrementado en el trimestre de febrero-abril de 2009, influenciada por la fuerte arremetida de la fuerza laboral femenina. Adicionalmente, cómo un mal estructural de nuestro mercado laboral, la tendencia de mayor desempleo se da entre la población más joven.

Al respecto, el grupo etáreo entre los 15-19 años concentra una tasa de desempleo de 28,2%; alcanzando en este grupo etáreo un 36,0% de participación las mujeres y un 24,1% en el caso de los hombres; el rango de 20-24 años obtiene una participación de 20,3%; entre

los 25-34 años el desempleo es de 12,5%; entre los 35-44 es de 7,2%; y así, hasta llegar al grupo de los 65 años y más, donde el desempleo es de 2,8%.

El año 2008, durante el mismo trimestre, la desocupación para los jóvenes entre 15-19 años fue de 24,3% y para aquellos entre 20-24 años un 17,4%.

Tasa de Desempleo por Rango de Edad y Sexo			
Febrero- Abril 2009			
Rango de Edad	Hombres	Mujeres	Total
15-19	24,1%	36,0%	28,2
20-24	19,7%	21,3%	20,3
25-34	11,2%	14,3%	12,5
35-44	5,9%	9,1%	7,2
45-54	6,3%	7,4%	6,7
55-64	5,5%	4,3%	5,1
65 y más	2,8%	2,8%	2,8
Total	8,90%	11,30%	9,80%

Empleo según sectores

La presente categoría subdivide la actividad económica según sectores¹ y a nivel nacional, el terciario fue el que concentró mayor número de ocupados seguido por el sector secundario y el primario.

Empleo Según Sectores				
Febrero-Abril 2009				
(En miles de personas)				
Región	Total	Primarios	Secundarios	Terciarios
Total	6.599,91	861,93	1.462,02	4.275,96

Fuente: Elaborado a partir de Encuesta Nacional de Empleo, INE.

Tasa de Desempleo por Ciudades

En la página siguiente se presentan las tasas de desempleo por ciudad, de las 33 ciudades bajo observación, las que aparecen ordenadas de mayor a menor desempleo. Como se observa en la tabla, son 17 las ciudades que alcanzan un nivel de desempleo de dos dígitos y que se encuentran por sobre la tasa nacional promedio.

¹ Primarios: Agricultura, caza y pesca; y Minería.

Secundarios: Industria; Electricidad, gas y Agua; y Construcción.

Terciarios: Comercio; Transporte y Comunicaciones; Servicios Financieros; Servicios Comunales, Sociales y Personales.

Es más, las ciudades de Coronel, Lota, Talcahuano, Vallenar, Temuco, Chillán y Angol ya muestran un desempleo superior al 13%.

En tanto, Arica, Antofagasta, Rancagua, Concepción, Valdivia, Valparaíso, Los Ángeles Copiapó, Viña del Mar, Puerto Montt y Gran Santiago registraron un rango de desocupación que va del 13% al 10,1%.

En el Gran Santiago la tasa de desocupación alcanzó 10,1%, equivalente a un incremento de 1,7 puntos porcentuales en doce meses. Respecto al trimestre anterior, se observaron incrementos de 0,7 puntos porcentuales en las tasas de desocupación de la Región Metropolitana y Gran Santiago.

Resumiendo, existen al trimestre móvil febrero-abril 716.330 personas desempleadas en nuestro país, de las cuales el 56,7% son hombres (406,210) y un 43,3% mujeres (310,120).

En ese contexto, llama la atención, contrariamente a lo que se podría estimar, que Puerto Montt tiene una desocupación levemente superior que la tasa nacional. Pese a la crisis de la salmonicultura, el desempleo en esta ciudad alcanza a un 10,4%.

Tasa de Desempleo por Ciudad					
#	CIUDAD	May-Jul 2008	Ago-Oct 2008	Nov 2008- Ene 2009	Feb-Abr 2009
1	Coronel	12,40%	11,70%	15,70%	17,10%
2	Lota	12,60%	12,80%	12,30%	14,90%
3	Talcahuano*	12,60%	10,20%	12,10%	14,80%
4	Vallenar	10,30%	8,00%	10,10%	14,80%
5	Temuco	11,30%	12,50%	13,10%	13,30%
6	Chillán***	8,60%	7,90%	6,50%	13,20%
7	Angol	11,90%	12,00%	11,90%	13,10%
8	Antofagasta	8,30%	6,50%	4,80%	13,00%
9	Rancagua	8,60%	9,50%	11,20%	12,70%
10	Concepción**	8,70%	8,70%	10,50%	12,30%
11	Valdivia	9,10%	9,20%	10,70%	11,90%
12	Valparaíso	10,80%	14,20%	14,90%	11,70%
13	Los Angeles	7,80%	8,30%	8,90%	11,20%
14	Copiapó	4,70%	7,30%	7,20%	11,00%
15	Viña del Mar	10,40%	11,60%	12,10%	11,00%
16	Puerto Montt	4,90%	7,10%	5,20%	10,40%
17	Gran Santiago	8,40%	7,10%	8,40%	10,10%
18	San Antonio	12,60%	8,10%	7,20%	9,60%
19	La Serena	5,60%	5,50%	6,40%	9,50%
20	Arica	12,00%	9,20%	10,10%	9,50%
21	Curicó	8,40%	6,40%	9,40%	9,00%
22	Calama	7,60%	7,60%	7,10%	8,60%
23	Linares	10,40%	12,80%	6,70%	8,20%
24	Talca	7,70%	5,50%	6,70%	7,80%
25	San Fernando	5,70%	6,80%	6,90%	7,70%
26	Coquimbo	7,50%	7,60%	7,20%	7,30%
27	Iquique	5,70%	5,70%	6,90%	6,40%
28	Osorno	3,90%	3,20%	2,50%	6,20%
29	Punta Arenas	1,80%	0,80%	2,00%	5,60%
30	Alto Hospicio	6,30%	7,80%	7,10%	5,60%
31	Coihaique	3,80%	3,70%	4,10%	5,50%
32	Ovalle	6,70%	6,20%	7,40%	5,40%
33	Puerto Aisén	4,00%	3,80%	4,30%	5,20%

Fuente: INE

(*) Incluye Hualpén

(**) Incluye Chiguayante y San Pedro de la Paz

(***) Incluye Chillán Viejo

Conclusiones

En general los vaticinios entregan un panorama complejo para la economía chilena. De seguro de que vamos a encontrar sorpresas más desagradables dentro de poco. Se estima que la cesantía llegará a al 12,5% en el corto plazo, aunque hay otros que creen que llegará a 15%; esto podría generar 800 mil desempleados. Estos cálculos no se alejan de otras evaluaciones, que indican que la tasa de desocupación llegará al 12% en junio y julio próximos, lo que equivale a 850 mil personas sin trabajo.

Ante tal panorama, se estima que prontamente estaremos observando la reacción del gobierno con un nuevo paquete de medida económica, para así seguir amortiguando los efectos de la crisis internacional.

La implementación de este nuevo paquete de medidas tendrá que ir en dirección a fortalecer tanto la Demanda Interna cómo la Inversión.



Este informe fue desarrollado por la Fundación Instituto de Estudios laborales en el marco del proyecto de fortalecimiento institucional apoyado por la Fundación Paz y Solidaridad Serafín Aliaga de Comisiones Obreras de España.